

# Skogsvärden <sup>2.18</sup>

Nr 2. 2018. Årgång 48

En tidning från Skogssällskapet om skog, fastigheter och ekonomi



Senap med  
smak av granöl

Salt med smak  
av granskott

Granskottssirap

## Granfrossa!

Den är navet i vår skogsindustri, lätt att sköta och kan användas till det mesta – men har vi fått för mycket av det goda? I det här numret serverar vi granen ur många olika perspektiv.

## Hur kul är egentligen granen?

**ETT HELT NUMMER** om granen, är det verkligen nödvändigt? Granen som är så enkel, lättskött, vanlig och småtråkig.

Själv är jag visserligen väldigt förtjust i granen. Den är vacker, ståtlig och trolsk, och den har många fantastiska egenskaper – men rent skötselmässigt är granen nästan för enkel att jobba med. Det spelar i princip inte någon roll vad du gör eller inte gör i skogen, den växer ändå. Dessutom är den ju så vanlig att den upplevs som tråkig. Så helt ärligt: vore det inte roligare och bättre att skriva om någonting annat?

Här på Skogssällskapet är vi helt eniga: Granen är faktiskt högaktuell, intressant och viktig!

**TILL ATT BÖRJA** med är granen ryggraden i det svenska skogsbruket. Drygt 40 procent av träden i de svenska skogarna är granar, enligt Riksskogstaxeringen, och skogsindustrin i Sverige är uppbyggd kring att vi har en stor granandel. Så ur ett ekonomiskt perspektiv förtjänar granen definitivt mycket uppmärksamhet. Men det finns ju en annan sida av myntet. Varför finns det så mycket gran i Sverige egentligen? Och vad händer med andra värden än de rent ekonomiska när granen väljs framför andra trädslag? För det finns risker i att skogsbruket blir allt för ensidigt, när tall och lövträd får stå tillbaka också när argumenten för att välja dessa är goda.

**ETT ANNAT VIKTIGT** ämne att skriva om är hoten mot granen – främst rotrötan som varje år beräknas kosta skogsbruket omkring en miljard kronor. Slarvas det på området, eller är kunskapen för bristfällig?

Vi ska heller inte glömma att granen har en viktig plats i vår kultur och vår historia – och många av oss tar ju in granen inomhus en gång per år, som julgran.

I dag pågår en omfattande produktutveckling där granen tas tillvara på nya sätt. Trendiga livsmedel och hållbara textilier är två exempel. Jag är övertygad om att granen kommer att fortsätta att spela en viktig roll även i framtiden, frågan är bara hur? Även om svaren inte alltid är helt enkla och entydiga är en sak helt säker: få träd väcker så starka känslor och åsikter som just granen, så självklart förtjänar den ett helt eget nummer.

**PÅ FÖLJANDE SIDOR** vänder och vrider vi på dessa frågeställningar: Varför har granen den plats den har i Sverige? Vilken plats borde den ha framöver? Och hur kan vi skogsägare använda granen så att utvecklingen i skogen blir ekonomiskt lönsam, samtidigt som biologisk mångfald och rekreativvärden tas tillvara?

Signerat,  
**CALLE NORDQVIST**



”Ett helt nummer om granen, är det verkligen nödvändigt? Granen som är så enkel, lättskött, vanlig och småtråkig.”

Calle Nordqvist  
Foto: Ulrika Lagerlöf



Foto: Shutterstock

”Den passar väldigt bra till maträtter som ost och kött, men även till efterrätter.”

Eva Magnusson, entreprenören som gör succé med sin gransirap.  
Foto: Frida Sjögren



# Innehåll nr 2.18

NYHETER 4-5

## Just nu

### Från rot till barr

Vad kan man egentligen tillverka av gran? Mer än du kanske tror! Det visar utställningen ”Från rot till barr” som just nu är på turné runtom i Sverige.



TEMA

## Älskade hatade gran!

### 8. Så blev granen vårt vanligaste träd

Skogshistorikern Matts Lindblad ger oss en introduktion till granens intåg i Sverige.

### 10. Psykologin i skogen

Varför väljer så många att satsa på gran? Vi har hittat svaren i människans vanebeteenden och normer.

### 11. Är granen hållbar?

Granen spelar en viktig roll i skogsbruket – men är det

verkligen hållbart med så mycket gran? Experter reder ut frågan.

### 13. Kungsfågeln

Vi har zoomat in på gran-skogens minsta tätting.

### 14. Odlar klokt!

Vi har träffat tre skogsförvaltare i ett samtal om för- och nackdelar med att odla gran.

### 17. Mångfald i granskogen

Efter en naturvärdesinventering valde skogsägaren Mär-

ta Velandar att bläda delar av sin granskog i Åre.

### 20. Granen på export

Eva Magnusson har med sin produkt Gran Zirup tagit Restaurangsverige med storm – nu ska smaken av svensk gran gå på export.

### 21. Granens virkesegenskaper

Skogsvärden har tagit sig genom barren och hittat en guldgruva för såväl konstnärer som kockar och modetillverkare.

SKOGSAFFÄRER

## Skog & ekonomi

### 24. Skogsindex

De senaste siffrorna från virkes- och skogsfastighetsmarknaden.

### 26. Røj bort rotrötan

Skogsskötselchefen Mattias Berglund delar med sig av den senaste kunskapen.

## Skogsvärden

Skogsvärden är en tidning från Skogssällskapet om skog, marknad, fastigheter och ekonomi. Den ges ut fyra gånger per år.

Årgång 48, sommar 2018. ISSN 1650-7444



### Ansvarig utgivare

Calle Nordqvist  
031-335 66 32  
calle.nordqvist@skogssallskapet.se

### Produktion

Oh My! ohmy.se

### Redaktör

Malin Letser  
malin@ohmy.se

### Art Director

Fanny Lundstedt

### Layout

Fanny Lundstedt

### Omslagsbild

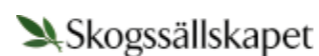
Frida Sjögren

### Redaktionsråd

Lotta Möller  
Maria Nord  
Ulrika Lagerlöf  
**Tryck**  
Gävle Offset AB

### Stiftelsen Skogssällskapet

Box 11374  
404 28 Göteborg  
Tel 0771-22 0044  
www.skogssallskapet.se



**Adressändring?** Gå in på [www.skogssallskapet.se/](http://www.skogssallskapet.se/) adressandring. Eller hör av dig till Ulrika Lagerlöf, tel: 018-50 05 02, [ulrika.lagerlof@skogssallskapet.se](mailto:ulrika.lagerlof@skogssallskapet.se).



Nyhetstips? Mejla [malin@ohmy.se](mailto:malin@ohmy.se)

REDAKTÖR: MALIN LETSER



Kådsalva, grangolv och väskor av bark – med utställningen "Från rot till barr" har slöjdekonsulenten Magnus Eriksson satt vårt vanligaste skogsträd i nytt ljus.

– Granen är ett väldigt underskattat material, säger han. Foto: Pressbild

## Från rot till barr

**UTSTÄLLNING.** Vad kan man egentligen göra av gran? När slöjdekonsulenten Magnus Eriksson först ställde sig den frågan tänkte han på det mest uppenbara: pappersmassa och byggmaterial. Efter några veckors research utkristalliserades dock en helt annan bild. Det blev också startskottet för utställningen "Från rot till barr" som nu turnerar runtom i Sverige.

– Utställningen riktar sig både till skogsnäringen och till konstnärer och slöjdare. Det är nog därför den har blivit så uppbokad, säger Magnus Eriksson.

Med utställningen, som delfinansierats av Skogssällskapet, vill Magnus Eriksson visa på alla de fantastiska produkter man kan göra med granen som råvara. Kådsalva, väskor av bark, gransirap och grangolv är bara några exempel från utställningen.

**MAGNUS ERIKSSON** är själv skogsägare och berättar att han har varit ganska kritisk till hur man förädlar vår svenska skog. Med utställningen hoppas han på en förändring.

– Ekonomin styr och massan betalar sig bättre än kvaliteten på virket. Vi kan få ut så mycket mer av vår svenska granskog. Det här vill jag lyfta och uppmuntra.

Utställningen är hittills bokad på olika platser i Sverige ända fram till år 2021. Just nu visas den på Norrköpings Stadsmuseum. Den ska även visas på Island 2019.

## Ny bok med gran i fokus

**BOOK.** Vilken betydelse har egentligen granen för den biologiska mångfalden i skogen? Den frågan ska skogsentomologen Bengt Ehnström och naturillustratören Martin Holmer ge svar på i en ny bok som har delfinansierats av Skogssällskapet.

**Först kom en** bok om sälgen, sedan aspen, björken och där efter tallen. Nu har turen kommit till granen. Bakgrunden till böckerna är ett samarbete mellan Centrum för biologisk mångfald, Naturskyddsföreningen och Världsnaturfonden WWF i syfte att lyfta fram den biologiska mångfald som är förknippad med specifika träd och deras olika livsådrar. De trädslag som lyfts fram

i projektet är sådana som på olika sätt är viktiga för den biologiska mångfalden, har rikstäckande utbredning och som påverkas av skogsbruket.

**Projektledaren för böckerna** är Håkan Tunón, forskningsledare vid Centrum för biologisk mångfald vid Sveriges lantbruksuniversitet. Han berättar att anslaget från Skogssällskapet är viktigt och täcker kostnaden för tryck och en stor del av illustrationerna. – Det skapar en värdefull trygghet i produktionen som ger oss möjlighet att skapa en god och genomarbetad produkt, säger han.

**Boken väntas vara färdig** under hösten 2019.



Granen hamnar i fokus i en ny bok. Foto: Ulrika Lagerlöf

## Vinnande kunskap

**TÄVLING.** I förra numret av Skogsvärden efterlyste vi exempel på när du som prenumererar läst något i tidningen eller på vår webb som fått dig att tänka eller göra annorlunda. Nu är de tre vinnarna utsedda! Gå in på [www.skogssallskapet.se/tavling](http://www.skogssallskapet.se/tavling) och se vilka som vann.

## Ny dokumentärserie om naturen som förebild

# Från grodyngel till magmedicin

**SERIE.** Ny medicin, teknik och design – många av människans innovationer är inspirerade av naturen. Med den kunskapen har Claes André skapat dokumentärserien "Naturen som förebild", som bland annat har fått finansieringsstöd från Skogssällskapet och visas på SVT under våren.

– Min förhoppning är att den ska öppna våra ögon för att se naturens egenvärde, säger Claes André, professor, biolog och filmskapare.

**ATT VÄCKA SKULDKÄNSLOR** och visa elände leder sällan till någonting bra. Men vad händer när vi ser naturens fantastiska förmåga att hitta lösningar på problem – något som i sin tur kommer till nytta för oss människor? Utifrån den frågeställningen bestämde sig biologen och filmskaparen Claes André för att skapa en dokumentärfilmsserie med fokus på naturens innovationsförmåga.

– Om vi bara ser problem så stänger vi av. Vi orkar helt enkelt inte ta det till oss. Men om man i stället visar hur fantastisk naturen är, och hur viktig den är för oss människor, så tror jag att det kan öppna våra ögon.

**FILMERNAS TAR AVSTAMP** i den så kallade biomimetiken, det vill säga de innovationer som är inspirerade av det biologiska livet i naturen.

– I naturen är det ju så att de växter och djur som överlever också är de som visar sig ha utvecklat fantastiska egenskaper för att kunna stå emot svårigheter. Många av dessa innovationer har även vi människor dragit nytta av. Vi har tittat på hur naturen har löst ett problem, sedan kopierar vi det, säger Claes André.

**I FILMERNAS FÅR** vi följa med till flera olika platser på jorden där Claes André visar spännande exempel på hur naturen har fungerat som förebild för oss människor.

En av platserna är Alvaret på Öland där det lever små, små björndjur som har en unik egenskap: de kan reparera sitt eget DNA.

– Björndjuren överlever nästan vad som helst. De kan hettas upp och frysas till flera hundra minusgrader, de tål kosmisk strålning och uttorkning. Det beror på att de gör sig av med allt vatten i cellerna. Deras förmåga att kunna reparera sitt DNA är väldigt viktigt när det gäller



– Jag vill att filmerna ska få oss att förstå att de biologiska värdena i naturen inte är en lyx, de är ett värde för oss alla. Vi vet inte vilka växter och djur som i framtiden kommer att ge oss den kunskap vi behöver, säger Claes André. Foto: Claes André



att förstå hur vi kan bota cancer och påverka åldrandet.

**ETT ANNAT EXEMPEL** i filmerna är hämtat från Australien där man på 70-talet upptäckte magruvargrodan. Den här grodans fortplantning var unik: honan la ägg på stranden som hanen befruktade varpå honan åt upp äggen.

– Det naturliga när man sväljer någonting är ju att det blir ett mål mat. Men i stället omvandlades honans mage till en yngelkammare och efter en tid spottade honan ut sina färdiga grodor.

Det man upptäckte var att det bildades en kemisk förening på ytan av ägget. Den

**"Vi har tittat på hur naturen har löst ett problem, sedan kopierar vi det."**

**Claes André**

blockerade produktionen av saltsyra i magen så att honan inte bröt ner och smälte äggen som mat. Under tiden levde hon på näring som hon hade lagrat i olika organ.

– Den här kemiska föreningen ingår i dagens mediciner för stress och problem med magen. Vi pratar om världsberömda läkemedel som har den här grodan som förebild.

## Vi valde Handelsbanken. Vad väljer du?

För mer inspiration - teckna en kostnadsfri prenumeration på tidningen Tillväxt och Nyhetsbrev Handelsbanken Skog och lantbruk på handelsbanken.se/skogochlantbruk



Du är alltid  
välkommen  
in på något av  
våra lokala  
bankkontor.

Handelsbanken Skog och lantbruk

**ROTSTOP**<sup>®</sup>  
MOT ROTRÖTA

### Stubbehandla gran, lärk och tall vid gallring och slutavverkning!

När temperaturen någon gång under dygnet överstiger +5° C ökar risken för rottickan att etablera sig på färsk stubbar.

Och detta helt oberoende av årstid. **Rotröta** är skogens värsta skadegörare!

**Behandla i tid!** Infektioner kan överleva upp till 40 år och sprider sig till nästa generation. Du riskerar att förlora upp till 30 000:-/ha – helt i onödan.

**Ditt beslut i dag avgör hur din framtida skog skall se ut!**

Läs mer om Rotstop och rotröta på:  
[www.interagroskog.se](http://www.interagroskog.se)

Interagro  
SkogAB



#### TEMA:

Den kan vara tråkig, dötrist och **alldeles, alldeles ... underbar**. Granen är symbolen för våra jular, navet i vår skogsindustri och sinnebild för våra urskogar. Samtidigt kan den uppfattas som **tråkig, mörk och hotfull** – både mot mångfalden och mot kvalitetsskötseln i våra skogar. Hur kommer det sig att ett träd kan **väcka så många känslor**, och vad ligger egentligen till grund för granens starka ställning i Sverige? I det här numret går vi **under barken på granen** och söker svaren.

# Älskade hatade

gran

TEXT: MALIN LETSER  
FOTO: FRIDA SJÖGREN

Så blev granen störst och starkast i skogen

# Skogens konung

I ett historiskt perspektiv är granen ett av Sveriges yngsta skogsträd – ändå är det vårt vanligaste trädslag i dag. Vad beror det på – finns svaren i vår förhistoria? Skogshistorikern Matts Lindbladh ger oss en introduktion till granens intåg i Sverige.

TEXT: MALIN LETSER FOTO: SHUTTERSTOCK

**DEN ALLMÄNNA UPPFATTNINGEN** är att Sveriges och hela Nordeuropas landskap saknade alla former av trädslag när isen drog sig tillbaka för drygt 10 000 år sedan. Vedertagna teorier hävdar även att granen är det skogsträd som invandrade till södra Sverige allra sist. På senare år har det däremot kommit nya rön som indikerar att detta inte är hela sanningen.

Forskare har bland annat hittat rester av granstubbar i den svenska fjällkedjan som tros vara cirka 5 500 år gamla. Forskning visar även att granpollen som kan vara från seneglacial tid förekommer i Götaland. Detta skulle i så fall innebära att granen kan ha funnits i södra Sverige långt innan man tidigare har trott och att det rentav kan ha varit ett av de första trädslagen i södra Götaland.

**MATTS LINDBLADH SOM** är professor i naturvårdsbiologi och skogshistoria vid Sveriges lantbruksuniversitet, SLU, i Alnarp säger att de här nya fynden för-

stärker bilden av att vi i dag har ganska "dimmiga" begrepp om hur granens exakta invandring till Sverige gick till.

– Vad de här nya rönen indikerar är att granen kan ha funnits i Sverige långt tidigare än vad man har trott. Här finns det helt klart mer att utforska. Men invandringen efter den senaste istiden har vi en bra bild av, säger Matts Lindbladh.

**MATTS LINDBLADH BERÄTTAR** att när granen etablerade sig på bred front i Sverige så kom den från nordöst – Ryssland och Finland. Det var för drygt 4 000 år sedan. Därefter spred den sig söderut med en hastighet av ungefär 200 till 300 meter per år. Detta innebär att granen är det skogsträd som etablerade sig i söder allra sist.

– När det industriella skogsbruket satte igång hade granen endast funnits i sydligaste Götaland i ett par hundra år, säger Matts Lindbladh.

Ställer vi detta i relation till att granen i dag är det dominerande trädslaget

## FAKTA

### Så hittas svaren om skogens förhistoria

✦ Kunskapen om skogens förhistoria kommer till stor del från så kallad pollenanalys. Denna metod bygger på att växter producerar stora mängder pollen som i sin tur hamnar i sjöar, mossar och kärr där de sedimenteras och bevaras. Genom att analysera dessa pollenkorn kan man få svar på många förhistoriska frågor.

✦ Andra metoder som används är dendrokronologi (årsringsanalys) samt historiska källor.

**Världens äldsta gran, Old Tjikko, står på Fulufjället i Dalarna och är samma individ som för 9500 år sedan. Ett exempel på att granen funnits länge i Sverige. Foto: Karl Brodowsky**



**Granen skulle med största sannolikhet ha expanderat långt söderut även utan människans påverkan, men mycket tyder på att vi har påskyndat processen.**

i södra Sverige, drygt 51 procent av virkesförrådet i Götaland, faller det sig naturligt att vilja veta vad det beror på. Hur kommer det sig att granen har fått så stor spridning i Sverige?

**MATTS LINDBLADH BERÄTTAR** att svaret finns i en kombination av granens starka konkurrenskraft, ett gynnsamt klimat och till viss del även människans påverkan.

– Klimatet är den faktor som anses ha störst påverkan på olika trädslags utbredning. Däremot är det intressant att studera hur den mänskliga påverkan har styrt utvecklingen. Här finns det flera intressanta indikationer, säger han.

Börjar vi med att se till de naturliga orsakerna är granen ett trädslag som är konkurrenskraftigt i kallt och fuktigt klimat. Detta tros ha gynnat dess expansion de senaste 4 000 åren då klimatet förändrades från att ha

varit varmt och torrt under atlantisk tid till att bli mindre kontinentalt med kallare och fuktigare somrar.

– Eftersom granens groddplanter är känsliga för torka och det vuxna trädet har ytliga och torkkänsliga rötter kan en ökad humiditet ha gagnat granen framför andra trädslag, säger Matts Lindbladh.

**OM VI TITTAR** på granens konkurrenskraft har den goda förutsättningar i förhållande till andra trädslag. Här

**”Granen kan ha funnits i Sverige långt tidigare än vad man har trott.”**

Matts Lindbladh

lyfter Matts Lindbladh faktorer som att granen producerar frön vid väldigt ung ålder, att dess frön sprids lätt med vinden och att granplantorna är extremt skuggtåliga. Detta i kombination med att granen har en god tillväxt på de flesta marker gör att den har stått väl rustad i konkurrensen med exempelvis ek, bok och tall.

– De här egenskaperna har gjort att granen har kunnat erövra nya marker relativt lätt, säger Matts Lindbladh.

**EXAKT HUR STOR** roll människan har spelat i granens spridning är svårt att veta, berättar Matts Lindbladh, men det finns flera intressanta indikationer. Här nämner han bland annat det omfattande skogsbetet under de senaste minst fem hundra åren.

– Eftersom granen ligger väldigt långt ner på de betande djurens matsedel måste det ha gynnat granen på bekostnad av lövträden. Detta ser jag som den tydligaste indikationen för människans påverkan.

**EN ANNAN FAKTOR** som Matts Lindbladh nämner är utvecklingen för att bekämpa skogsbränder. Eftersom granen har en låg motståndskraft mot brand

anses den ha gynnats av denna utveckling på bekostnad av exempelvis tallen, som har mycket bättre motståndskraft mot brand.

**EN TREDJE INTRESSANT** mänsklig faktor som Matts Lindbladh tar upp är användningen av yxan och att man högg ner enstaka träd förr i tiden. Eller som han beskriver det: den planlösa blädningen. De små luckorna som uppstod i bestånden tros nämligen ha gynnat den skuggtåliga granen.

– Sammanfattningsvis kan sägas att granen med största sannolikhet skulle ha expanderat långt söderut även utan människans påverkan, men mycket tyder på att vi har påskyndat processen, säger Matts Lindbladh. ✦

## SNABBFAKTA

Det finns i huvudsak tre historiska förklaringar till granens starka ställning i det svenska skogslandskapet: Klimatet, granens starka konkurrenskraft och människans påverkan.

Psykologin bakom granifieringen

# Därför väljer vi granen framför tallen

Vilka nutida förklaringar ligger bakom den ökade granifieringen i Sverige? Vi har hittat svaren i viltbetet och ekonomin – men även i människans vanebeteenden och normer.

TEXT: MALIN LETSER

**ATT GRANEN** ÄR väldigt konkurrenskraftig har varit avgörande för dess etablering i det svenska skogslandskapet – från norr till söder. Detta kan däremot inte ensamt förklara den ökade granifieringen av Sverige i modern tid. Här måste vi se att det finns flera faktorer som spelar in.

En faktor som ofta förs fram som skäl till "granifieringsprocessen" är att industrin länge har efterfrågat gran och erbjudit bra massavedspriser. Att det i många fall är volym som betalar sig, och att gran växer väldigt bra på lämpliga marker, är troligen också en viktig förklaring.

**EN ANNAN FAKTOR**, som också är den mest vedertagna, är det höga betetrycket. Märtha Wallgren som är forskare i viltekologi vid Skogforsk berättar att viltbetet har gjort att många skogsägare väljer gran framför tall.

– Skogsägare är helt enkelt rädda för att sätta tall, framför allt i södra Sverige. Det beror på att tall är smakligare och betas i högre grad än gran. Är man skogsägare och vill förnygra sitt bestånd kan det därför kännas ologiskt att satsa på tall när man vet att risken

är hög att plantorna blir uppätta, det är som att kasta pengarna i sjön.

**DET FINNS OCKSÅ** en annan aspekt som är värd att titta närmare på, nämligen vanebeteenden och normer, något som sociologen Rolf Lidskog har studerat efter stormen Gudrun 2005. Det som hände då var att 75 miljoner kubikmeter skog blåste ned i Kronobergs län – en hel årsavverkning på nationell nivå. Konsekvenserna var förödande både ekonomiskt och känslomässigt – fastigheter som ägts i generationer förstördes över en natt.

Rolf Lidskog berättar att det vid den här tidpunkten talades i ordalag som: "aldrig mera gran" och att Skogsstyrelsen rådde de stormdrabbade att sätta lövträd i stället för gran eftersom de är betydligt mer stormtåliga. Det utgick även ett högre bidrag för skogsägare som valde att plantera lövträd. Detta för att kunna täcka vissa kostnader, exempelvis stängsel för att skydda mot viltbetning.

Resultatet är därför intressant att analysera: 95 procent av skogsägarna valde ändå att plantera gran igen. Hur kan det komma sig?

– Utifrån sett är det alltid lätt att säga vad som är rationellt. Men när det gäller en själv, den enskilda skogsägaren, är det alltid många fler faktorer som spelar in, säger Rolf Lidskog.

**"Vi människor fattar även beslut baserat på vad vi tror att andra gör."**

Rolf Lidskog



Varför väljer så många skogsägare granen framför andra trädslag?

**"Det blir ofta fel om vi endast resonerar utifrån en enda faktor."**

Rolf Lidskog

**FÖRKLARINGEN LIGGER KORT** och gott i att människan är en väldigt komplex varelse och att det alltid finns många olika faktorer som spelar in när vi fattar beslut.

– Det externa synsättet är inte felaktigt, däremot är det ensidigt, och det blir ofta fel om vi endast resonerar utifrån en enda faktor.

I det här fallet var det många aspekter som spelade in i beslutet, berättar Rolf Lidskog. Erfarenhet var en av dem:

– Lövsjögårdsskötsel var helt nytt för de flesta. Därför var det, sett utifrån läget, mer rationellt att välja det man var kunnig inom, nämligen gran. Här hade man bra kunskap om ekonomin och skogsskötseln, säger han.

**EN ANNAN VIKTIG** slutsats efter stormen Gudrun är att många tittade på vad de andra skogsägarna gjorde: om andra valde gran stärkte det beslutet att sätta satsa på gran.

Ytterligare en aspekt är vad som inom sociologin kallas för deskriptiva sociala normer.

– Vi människor baserar inte bara beslut på vad andra gör, vi fattar även beslut baserat på vad vi tror att andra gör. Om jag tror att de andra skogsägarna i området planterar gran verkar det ju vettigt att även jag gör det. Detta i sin tur blir en stark spiral och en självuppfyllande profetia.

**ROLF LIDSKOG TILLÄGGER** att vi efter en storm eller katastrof inte alltid är som mest förändringsbenägna.

– Man måste förstå att vi i vissa fall är mer trygghetsorienterade. Då fattar vi de beslut som är mest rationella utifrån hur vi bedömer situationen. I det här fallet var det en väldigt prekär situation för den enskilda skogsägaren. ‡



Att odla gran är lätt – men inte alltid rätt. Foto: Shutterstock

Forskarna varnar:

**"Det är allt för lätt att ta till granen"**

Granen spelar en stor och viktig roll i svenskt skogsbruk. Den är lättodlad, producerar virke som efterfrågas av skogsindustrin och är en effektiv sol- och koldioxidfångare som växer snabbt och gör stor nytta för klimatet. Men är det hållbart med så mycket granskog i Sverige?

TEXT: MALIN VON ESSEN

**DET TALAS OM** en förgraning av södra Sverige. Mest påtagligt märks det i Götaland och östra Svealand, där allt fler markägare under senare år valt att förnygra med gran, eftersom viltet i många fall gör stora skador på de smakliga tall- och lövungskogarna. Men vilka konsekvenser får detta för markägare, landskapsbild, biologisk mångfald och samhället i stort?

**ANDERS LINDHAGEN FORSKAR** om skog och friluftsliv vid Sveriges lantbruksuniversitet, SLU. Han konstaterar att äldre granskog är lämplig för rekreation, men att de stora arealerna granskog och skogsbrukets allt kortare

omloppstider påverkar landskapsbilden negativt.

– Med korta omloppstider blir det en stor andel kalhyggen och många täta ungskogar i landskapet. Samtidigt blir det mindre av den strövvänliga, äldre skogen. Konsekvensen blir att skogen på de bördigaste markerna kan kännas otillgänglig för besökare under så mycket som halva omloppstiden, säger han.

**LINE DJUPSTRÖM, NATURVÅRDSSPECIALIST** på Skogforsk, tycker att det är problematiskt för den biologiska mångfalden när gran odlas på fel mark. Det sker då på bekostnad av tall- och lövskogarna



som hyser helt andra naturvärden än granskogen.

– I den mörka, fuktiga och skuggiga granskogen saknas förutsättningar för tall- och lövskogens arter som vill ha ljus och värme, säger hon.

Och när gran odlas med korta omloppstider hinner inte de naturvärden utvecklas som är knutna till just granskogen, till exempel mossor och lavar. Men med god planering går det att skapa dessa strukturer, menar Line Djupström.

– I granskogen blir det viktigt att skapa död ved och spara trädgrupper eller korridorer vid avverkning så att åtminstone några granar får bli gamla. Och bygg gärna trädgrupperna runt strukturer som redan finns i beståndet, till exempel liggande död ved, säger hon.

**GRANEN GÖR OCKSÅ** stor nytta i bland-skogen där den bidrar till variationen av trädslag och livsmiljöer, berättar Line Djupström.

– En naturlig blandskog är rik på livsutrymme för olika arter, både solälskande och sådana som föredrar skugga.

När granskogar breder ut sig i landskapet blir det extra viktigt att försöka upprätthålla de naturvärden som finns i tall- och lövskogar, så att inte granen tar över även där.

– En vanlig naturvårdande skogs-skötselåtgärd i tall- och lövbestånd som avsatts till naturvård är att ta bort inväxande granar för att behålla ljuset och värmen som är så viktigt för många arter, inte minst insekter. Naturvårds-bränning gör också stor nytta i sådana bestånd.

**JONAS BERGGQVIST**, skogsskötselspecialist på Skogsstyrelsen, lyfter fram granen som ett fantastiskt trädslag med stark ekonomi. Samtidigt ser han en stor risk när stora arealer planeras med ”fel” trädslag, det vill säga på marker som inte är tillräckligt bördiga.

– Det är väldigt tveksamt om det är hållbart att plantera gran på mellan-goda och riktigt magra tallmarker. Där trivs den inte och blir lätt stressad.



Foto: Ulrika Lagerlöf

#### FAKTA

### Mera tall

**Projektet Mera tall vill engagera och inspirera fler jägare och skogsägare att samarbeta kring en balans mellan skog och vilt.**

Skogsstyrelsen anser att andelen tall behöver öka i våra plant- och ungsko-gar. Bakgrunden är att de rena tallskogarna minskar och att det finns en tydlig tendens att granen tar över i blandskogarna. Skador från betande klövvilt, främst älg och rådjur, är enligt myndig-heten det stora problemet för markägaren som försöker satsa på tall.

I Mera tall-projektet sam-arbetar man därför med delar av svensk skogsnäring för att skogsägare ska våga satsa på tall. Att hitta balansen mellan skog och vilt är kärnfrågan. Jägare och skogsägare i ett pilotområde i Kronobergs län har arbetat fram en metod som ökar andelen tall i området. Under 2018 sprids arbetssättet till Södermanlands och Örebro län.

Läs mer på [www.skogsstyrelsen.se/meratall](http://www.skogsstyrelsen.se/meratall)

Han menar att även om granarna klarar sig ganska bra i ungdomen kan det komma bakslag längre fram, inte minst om klimatet blir varmare och torrare.

– Problemen kan uppstå något eller några decennier in i framtiden och ingen kan ge något exakt svar på om och när. Det finns risk för storskaliga skogsskadekatastrofer där skogen dör och den som är pessimist kan se ännu värre scenarier. Det skulle kunna uppstå ”pesthärdar”, exempelvis storskaliga barkborreangrepp, som också påverkar de granskogar som står på marker som är lämpliga för granen.

– Det kan dessutom komma nya, nu okända skadegörare i framtiden. Även det talar för variation i brukandet. Att bara odla ett enda trädslag är inte hållbart, säger Jonas Bergqvist.

**HAN ANSER SOM** många andra att viltbetet i södra Sverige är ett stort hinder för skogsbrukets ståndortsanpassning, det vill säga att odla det trädslag som är lämpligast för marken. Att viltpopulationerna kommer i balans med skogsbrukets förutsättningar är avgörande, menar han.

– Samhället har ett stort ansvar för att utveckla viltförvaltningen så att det blir en bra balans. Men det behövs också attitydförändring i skogsbruket, vilket är ett gemensamt ansvar för Skogsstyrelsen och skogsbruket att jobba med. Det är alltför lätt att ta till granen – det är en kortsiktig, bekväm lösning som har lett till att vi i södra Sverige nästan har tappat kunskapen om hur man odlar tall. Den behöver återtas, säger han.

**MEN TROTS MÖRKA** moln finns positiva tecken. Tack vare projektet ”Mera tall” som drivs av Skogsstyrelsen och delar av skogsbruket, har andelen tallföryngringar ökat i Kronobergs län under senare år, berättar Jonas Bergqvist.

– Men det är oroväckande att man inte lyckats åtgärda viltpopulationerna. Det kan bli ett kraftigt bakslag om vi lyckas förmå markägare att plantera tall och viltet sedan åter upp ungskogarna. ‡

Granen är hem för många olika arter – kungsfågeln till exempel. Här tittar vi närmare på Sveriges minsta tätting.

TEXT: MALIN LETSER FOTO: SHUTTERSTOCK

## Visste du att kungsfågeln ...

... är Sveriges och Europas minsta fågelart med en vikt på ungefär fem gram och en längd på cirka nio centimeter.

... är nära knuten till granskog. Matts Lindblad, professor i naturvårdsbiologi och skogshistoria vid SLU, tror att det kan bero på flera faktorer, bland annat att den vill undvika konkurrens från andra arter, att den är specialiserad på insekter som finns just i gran och att den, som liten fågel, får bra skydd i täta granar.

... har fått sitt namn från sitt hjässsband.

... är Sveriges fjärde mest vanliga fågel, men den har minskat så kraftigt i antal de senaste tio åren att den rödlistades som nära hotad inom EU år 2015. Någon förklaring till minskningen har man inte hittat.

... är en flyttfågel i norra Sverige, medan den i södra Sverige är en stannfågel.

... sjunger på så hög frekvens (ca 7 kHz) att äldre människor kan ha svårt att höra sången.

... under vintern gärna förenar sig med andra födosökande fåglar i så kallade ”meståg”, som kan hjälpas åt att hålla utkik efter faror.



Marie Dahlstrand Wickström strävar efter att odla gran i kombination med andra trädslag på de klassiska granmarkerna. Foto: Privat

# Granens plus och minus

Vi går mot ett varmare klimat med ökad tillväxt för de flesta av våra trädslag. Samtidigt ökar risken för storm- och insektsskador – inte minst för granen. Möt tre av Skogsällskapetets skogsförvaltare i ett samtal om för- och nackdelar med att odla gran.

TEXT: MALIN VON ESSEN FOTO: ULRIKA LAGERLÖF

”Jag försöker hjälpa markägare att anlägga blandskog för att sprida risken för skador och skapa valmöjligheter inför framtiden. Problemet är att få in löv och tall mellan granplantorna, eftersom betestrycket är så högt.”

Marie Dahlstrand Wickström, Södermanland.

PÅ VISSA MARKER skulle vi behöva odla mer av andra trädslag än gran. Det är förvaltarna Nils Lundgren, Västerbotten, Marie Dahlstrand Wickström, Södermanland och Johan Söderqvist, Skåne, överens om. Det skulle ge bättre beredskap inför ett förändrat klimat, gynna den biologiska mångfalden och ge markägare fler möjligheter på en framtida oviss marknad för skogsprodukter. Men alternativen är inte alltid uppenbara. Viltbetet på våra tall- och lövungskogar sätter ofta käppar i hjulet.

NILS I VÄSTERBOTTEN brukar genomgående plantera gran i de näringsrika sluttningarna med rörligt markvatten. På de magrare markerna blir det tall om inte betestrycket är alltför hårt.

– Om vi vet att det finns mycket älg sätter vi gran, även om granen kommer att producera sämre än vad tallen skulle ha gjort. Men kanske har vi lite för ofta tagit det säkra före det osäkra. Vi kanske skulle våga sätta mera tall här uppe i norr, säger han.

JOHAN I SKÅNE håller med. Han menar att granen ofta framstår som en enkel och säker väg, eftersom den är lätt att förnygra om plantorna bara klarar frosten. Dessutom växer den bra på de flesta marker.

– Det är väldigt lätt att ”sejfa”, eftersom granen så lätt kommer igång och växer. Och med tanke på att vi har rätt frekventa stormar i skogarna i södra Sverige finns anledning att överväga andra trädslag. Idag sätter jag ofta klippal i blöthål där jag tidigare alltid satte

gran. Förhoppningsvis står den kvar, vilket granen sällan gör på sådan mark. Dessutom växer klippalen som sjutton i ungdomen.

MARIE I SÖDERMANLAND strävar efter att – om markägaren vill – odla gran i kombination med andra trädslag på de klassiska granmarkerna.

– Jag försöker hjälpa markägare att anlägga blandskog för att sprida risken för skador och skapa valmöjligheter inför framtiden. Problemet är att få in löv och tall mellan granplantorna, eftersom betestrycket är så högt, säger hon.

UTMANINGAR KOPPLADE TILL klimatet i södra Sverige manar till eftertanke när det gäller valet av trädslag, säger Johan.

– Vi har redan nu torrperioder på östra sidan av Sverige och klimatet kommer troligtvis att bli ännu torrare. Man får se upp så att man inte sätter gran på marker som blir för torra, för då kommer den att bli stressad, växa dåligt och bli känslig för skador.

Johan berättar att han på en av Skogsällskapetets egna fastigheter utanför Sjöbo i Skåne börjat avveckla granarna för att sätta tall. Det är möjligt eftersom det knappast finns några älgar i området. Att ha kvar granarna är inte ett alternativ eftersom virket förstörts av rotröta.

– Efter torra somrar mår granarna pyton här. Marken består av ett tjockt sandlager med lera under. När vi slutavverkar gran vid 50 års ålder blir 30 procent av virket massaved eftersom det är så angripet av rotröta.

Nils tycker sig märka av ett mildare



”Det är väldigt lätt att ’sejfa’, eftersom granen så lätt kommer igång och växer.”

Johan Söderqvist, Skåne.

Foto: Ulrika Lagerlöf



”Jag har under några år försökt ’tänka mer tall’, men på sluttningar i syd- och sydöstra lägen på 400–500 meter över havet får vi allt oftare blötsnö som fryser på träden och ger toppbrott.”

Nils Lundgren, Västerbotten

Foto: Ulrika Lagerlöf

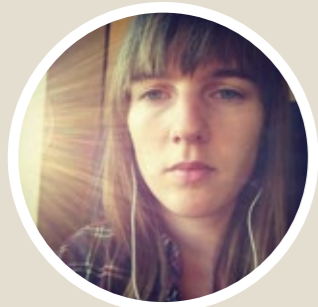


## ENKÄT

## Vad tänker du på när du tänker på en gran?


**Emil Billing, 28, Stockholm:**

– Granar får mig att tänka på julen, men även taigan. Den ringlar sig runt jorden och påminner mig konstant om hur allt hänger ihop.


**Sofia Andersson, 29, Göteborg:**

– Jag tänker på barrdoft och kottar!


**Nemo Åström Fredriksson, 10, Piteå:**

– Det är ett barrträd med mycket barr och grenar hela vägen ner.



Björk är ett alternativ till gran som funkar i hela landet. Foto: Ulrika Lagerlöf



klimat i norra Sverige som bromsar tallen i vissa lägen.

– Jag har under några år försökt ”tänka mer tall”, men på slutningar i syd- och sydöstra läge på 400–500 meter över havet får vi allt oftare blötsnö som fryser på träden och ger toppbrott. Annars skulle vi plantera mera tall på grövre moräner i norra Sverige, säger han.

**PÅ RÄTT MARKER** är granen ett tacksamt trädslag. Enligt Nils, Marie och Johan finns i regel god tillgång till förädlade plantor i plantskolorna som växer bra och med inbyggd beredskap för ett varmare klimat.

Men i ljuset av att klimatet förändras omprövas nu gamla skötselmodeller för gran. Alla tre förvaltarna förespråkar kortare omloppstider och färre gallringar än förr. Det innebär minskade risker för både stormskador och rotröta, och i södra Sverige kan till och med ett gallringsfritt skogsbruk vara aktuellt.

För den som vill hitta alternativ till gran kan exotiska trädslag som

sitkagran, lärk, douglasgran och abies grandis vara intressant, åtminstone i södra Sverige. Björk är ett alternativ i hela landet.

– Eftersom framtiden är osäker både för klimatet och virkesmarknaden är det bra att sprida risken genom att skapa blandskogar. Då minskar sannolikt mängden rotröta på granen och markägaren får valmöjligheter i sina gallringar. Om det ena trädslaget går dåligt kan det andra gallras fram, säger Marie.

**JOHAN ÄR INNE** på samma linje:

– Titta på marken som helhet. Låt de blöta områdena självföryngras med löv och plantera också gärna lövplantor i de blöta områdena. Koncentrera granen till mindre blöta områden och riktigt bördiga delar. Ädellöv är en möjlighet i södra Sverige, men blir väldigt dyrt, eftersom det kräver att man hägnar in plantorna. Risken är dessutom att vildsvinen lyckas öppna hägnen och skapa möjlighet för klövviltet att äta upp ädellövplantorna. ‡

**”Titta på marken som helhet. Låt de blöta områdena självföryngras med löv och plantera också gärna lövplantor i de blöta områdena.”**

Johan Söderqvist

Skogsägaren Märta Velander gjorde en naturvärdesinventering

# ”Mångfalden i skogen är grundläggande”



En bläddad skog förmodas gynna insekter, svampar och lavar. Foto: Martin Sjödin

Ett brukande som är hållbart för framtiden och en skog där både människor, djur och växter mår bra – det är visionen för skogsägaren Märta Velander. Som ett led i detta har hon, tillsammans med övriga delägare, beslutat att blädda delar av sin skog i Åre.

TEXT: MALIN LETSER

**MÄRTA VELANDERS SLÄKT** har ägt och förvaltat en stor granskogsfastighet i Åre i flera generationer. När hon och hennes syskon i början av 2000-talet fick erbjudandet om att ta över ägandet var det ett beslut hon fick överväga innan hon svarade ja.

– Ända sedan jag var liten har jag vistats mycket i skogen, det är en viktig del av mitt liv. Men det är ju helt olika saker att vistas i en skog och att äga den, det innebär ett stort ansvar. Så det var lite skrämmande. Samtidigt kändes det spännande och viktigt, säger hon.



I dag är de totalt fyra delägare på skogsfastigheten, både syskon och syskonbarn. Förvaltningen har sett lite olika ut, men de senaste åren är det Skogssällskapet som tagit hand om skogen.

– Vår pappa hade skogen som sitt stora intresse i livet och skötte det mesta själv.

**DEN BIOLOGISKA MÅNGFALDEN** har ända sedan starten varit viktig för Märta Velander, liksom för de andra ägarna. De beslutade sig därför för att göra en naturvärdesinventering på sina marker för två år sedan.

– Utifrån Natura 2000 finns två naturreservat i vår skog. Innan de skapades hade vi redan diskuterat egna avsättningar. Genom Skogssällskapet fick vi då rekommendationen att göra en naturvärdesinventering.

En av de frågor de ville utreda var möjligheten att bläda delar av skogen.

**INVENTERINGEN, SOM PÅ** uppdrag av Skogssällskapet genomfördes av Orangutang Skogs- och Naturvård, gick igenom all areal där skogen var 140 år eller äldre. Märta Velander berättar att rapporten de därefter fick från Orangutang både var lärorik och användbar.

Bland annat visade den vilka områden i skogen som redan var fullskiktade (hade träd i alla olika storlekar), och som skulle lämpa sig bra för att bläda – något de bestämde sig för att inledningsvis testa på två olika ställen.

– Vi blädade dessa två områden förra vintern och tog ut ungefär 30 procent av virkesförrådet. Det känns både spännande och viktigt. Sedan vet vi säkert inte vad det ger för resultat, det återstår att se.

**JUST NU PÅGÅR** mycket forskning, bland annat på Sveriges lantbruksuniversitet, om hur den blädade skogen skulle kunna gynna den biologiska mångfalden. Bland annat förmodas en blädad skog – där man vid avverkning hela tiden ser



**”För skogsägare som vill ha en grön inriktning på sitt skogsbruk är det bra att göra en inventering.”**

**Magnus Olofsson, Orangutang**

till att behålla träd i olika storlekar – gynna insekter, svampar och lavar i och med att kontinuiteten inte bryts. Den ger också en större variation i trädens storlek och fålskiktens sammansättning.

– Som skogsägare måste vi göra det som behövs för att skogen ska vara hållbar i framtiden. Personligen har jag svårt att sätta ekonomin först, men det är viktigt att hålla en balans. Det ska inte kosta oss pengar att ta hand om skogen. Det är också viktigt att finna konsensus inom ägargruppen.

**MAGNUS OLOFSSON, VD** på Orangutang, berättar att det kan finnas flera skäl till att göra en naturvärdesinventering.

– Det kan till exempel vara bra för att kvalitetssäkra sin fastighet och för att hålla koll på nyckelbiotoper. För skogsägare som Märta Velander, som vill ha en grön inriktning på sitt skogsbruk, är det bra att göra en inventering för att få förslag på olika skötselmetoder.

Om man, som i Märta Velanders fall, inte har behov av att få maximalt med intäkter från sin skog menar han att man kan göra rätt i att bläda delar av skogen för att på så sätt värna den biologiska mångfalden.

– Genom att bläda behåller du en

trädkontinuitet. Det blir aldrig avskogad. Om man har den möjligheten kan det vara jättebra. På så sätt har man ju skogen kvar och kan fortsätta vistas i den och värna en mångfald av arter.

**MAGNUS OLOFSSON BETONAR** dock att det är upp till var och en att bedöma, utifrån sina förutsättningar och visioner, vilka brukningsmetoder och skötselmetoder som är rätt att använda.

– En inventering ger kunskap om vilka åtgärder som är möjliga att göra. Vill man till exempel gå mot ett mer hyggesfritt skogsbruk måste man göra en planläggning och förstå vad det innebär för såväl ekonomi som för naturvärden. Ur ett ekonomiskt perspektiv är trakthyggesbruket oslagbart på kort sikt, men sedan måste man väga in andra värden som man anser är viktiga.

**FÖR MÄRTA VELANDER** och de övriga ägarna var det ett gemensamt beslut att pröva hur blädning kan fungera på deras fastighet.

Förutom naturvärdesinventeringen har Skogssällskapet nyligen hjälpt Märta Velander och de andra ägarna med en ny skogsbruksplan, så att det finns en bra grund för den fortsatta skogsskötseln.

– För mig är det viktigt att ha både det globala perspektivet, vår enda jord, och det lokala perspektivet, själva bygden där människor vistas i skogen. Det är många parametrar att ta in och det kan vara svårt när man inte är heltidsarbetande med skogen. Därför är det bra att kunna ta in hjälp, säger Märta Velander.

– Jag tänker mycket på framtiden och mina barnbarn som är fem och åtta år nu. Skogen själv stöttar ett långsiktigt tänkande. En gran i västra Jämtland behöver ju säkert 100 år för att bli vuxen. Då tränar jag på att se på livet utifrån den processen. Den långsiktigheten är en av lärdomarna av att sköta skog. ♣



Skogen själv stöttar ett långsiktigt tänkande, menar Märta Velander, som äger skog i Åre. Foto: Privat

**”Personligen har jag svårt att sätta ekonomin först, men det är viktigt att hålla en balans. Det ska inte kosta oss pengar att ta hand om skogen.”**

**Märta Velander**

ENKÄT

**Vad tänker du på när du tänker på en gran?**



**Svante Johansson, 6, Piteå:**

– De är höga, har mycket barr och man kan göra kojor under dem.



**Halime Yilmaz, 64, Stockholm:**

– Att det är ett jättefint träd. I Turkiet symboliserar granen evigt liv, eftersom den är grön året om. När ett barn föds planterar man gran, och när någon dör lägger man gran vid graven. Sen tänker jag säkert på julen!



**Charlie Darin, 9, Stockholm:**

– Jag tänker på julen!



Framgångarna med gransirapen har lett till att Eva Magnussons företag har blivit utvalt att delta i Forest Business Accelerator.

# Den svenska granen ska sätta smak på världen

Byggmaterial och pappersmassa – vad mer kan granen användas till? Jo matlagning, berättar entreprenören Eva Magnusson. Med sin produkt Gran Zirup har hon tagit Restaurangsverige med häpnad – nu ska smaken av svensk gran gå på export.

TEXT: MALIN LETSER FOTO: FRIDA SJÖGREN

**DET BÖRJADE MED** en grundkurs i mathantverk. Medan många av kursdeltagarna jobbade med råvaror som hjortron och rabarber ville Eva Magnusson hitta någonting eget. Eftersom hon kommer från Medelpad, vars landskapsblomma är granen, och är uppvuxen med granskog föll det sig naturligt att utforska vad som gick att göra av just gran.

– Jag visste att granen var nyttig, men jag visste inte vad

man kunde göra med den, så jag gick hem och provade mig fram.

**DEN PRODUKT HON** några veckor senare presenterade på kursen skulle visa sig vara någonting alldeles speciellt, nämligen gransirap.

– Kursledaren tittade och smakade på min gransirap, sedan sa hon bara: "Människa, vad har du gjort? Det här är bra! Det här kan du gå vidare med!"

**DET HÄR VAR** år 2010. På den tiden hade Eva Magnusson ingen som helst tanke på att bli mathantverkare. Hon drev eget företag i en helt annan bransch och hade inga planer på att sadla om. När möjligheten att vara med vid en stor mathantverksmässa i Stockholm kom upp kunde hon ändå inte låta bli.

– Jag hade ju bara en enda produkt, men jag åkte ändå dit och hyrde ett bord.

Det skulle visa sig vara

helt rätt. Intresset för produkten var nämligen jättestort, inte minst bland kockar. Sedan dess har snöbollen bara rullat på, som Eva Magnusson uttrycker det.

– Smaken är väldigt speciell, den måste man uppleva för att förstå. Den passar väldigt bra till maträtter som ost och kött, men även till efterrätter, vilket kockarna också insåg.

**I DAG DRIVER** Eva Magnusson företaget Skogens Sköna Gröna AB och har en lokal med dubbla kök, egen butik samt en eventyta. Granskotten köper hon från privata skogsägare och julgransodlare som tar bort skotten för att formen på granen ska bli fin.

Med åren har hon även utökat sitt sortiment med allt

## ”Smaken måste man uppleva för att förstå.”

Eva Magnusson

ifrån snaps till kryddor – allt med granskott som smakbärrare. Men det är fortfarande sirapen, med namnet Gran Zirup, som är storsäljaren.

– Det är många restauranger och barmästare som köper sirapen. Fotografiska i Stockholm använder min sirap, och när Kronprinsessan Victoria och Daniel gifte sig serverades chokladpraliner fyllda med min sirap. Det är såklart helt fantastiskt att så många uppskattar produkten.

**FRAMGÅNGARNA** med gransirapen har lett till att Eva Magnussons företag har blivit utvalt att delta i Forest Business Accelerator – ett samarbete mellan SCA, IBM, Processum och BizMaker för att hjälpa lovande företag inom skogssektorn att nå den internationella marknaden.

Under vintern och våren har Eva, tillsammans med SCA, tagit fram en förpackning av en ny sorts wellpapp som hennes produkter ska säljas i internationellt. På förpackningen finns "Try Swedish"-loggan, Exportrådets marknadsföring av unika svenska smaker utomlands.

– Det känns jätteroligt och spännande. Jag har redan varit ute i en del länder, bland annat i Italien, Tyskland, Norge och Kanada, där responsen har varit väldigt positiv.

**VAD SOM HÄNDER** framöver återstår att se – men det ser lovande ut. Och oavsett hur exporten kommer att påverka Eva Magnussons företag är hon helt säker på en sak: granen kommer för alltid att vara viktig, både för henne och för Sverige. ♪

## Fem sätt att använda gran

**Byggmaterial och pappersmassa i all ära – men granen har större potential än så. Skogsvärden har tagit sig genom barren på granen och hittat en guldgruva för såväl konstnärer som kockar och modetillverkare.**

Fiollock - ofta i gran. Foto: Shutterstock



**1. TEXTILIER** Majoriteten av dagens kläder görs i bomull, men behovet av att hitta mer hållbara material har gett upphov till flera nya textilier. Här är viskos och lyocell två exempel. Båda är

så kallade regenatfibrer som utvinns av naturmaterial, oftast från trämassa av gran. Viskos har använts länge inom textilbranschen medan lyocell är ett nyare material som också anses vara mer miljövänligt. Detta då det framställs med kemikalier i ett slutet system och lösningsmedel som är mer skonsamma. Förhoppningen är att kunna hitta ännu bättre och mer hållbara tillverkningsmetoder.

### 2. HANTVERK

Granens styrka i kombination med dess mjukhet gör att den är väldigt bra att använda i hantverk. Locket på fioler är ett exempel där gran används. Ofta används alptranar som växer långsamt och därmed får jämntjocka årsringar och mer likartad vinter- och sommarved än andra granar som växer snabbare. Men granen används även för andra typer av hantverk, bland annat genom att behandla virket med vatten och ånga och skapa bastkorgar och mattor. Förr i tiden var det även vanligt med grangolv, just för att det gav en mjuk känsla.

Granskott anses stärkande. Foto: Shutterstock



### 3. KONSTRUKTION

Granen är det vanligaste träslagets tillverkning av limträ. Limträ är uppbyggt av flera sammanlimmade lameller och omnämns ibland som naturens svar på stål och betong. I förhållande till sin vikt är limträ ett av de starkaste konstruktionsmaterial som finns. En fördel med limträ är också dess formbarhet som gör att det lämpar sig för många olika konstruktioner, till exempel broar. Det sägs att limträ användes redan år 1860 vid uppförandet av The Union Hall i King Edward College i Southampton. Mer moderna exempel är stommen på IFU Arena i Uppsala och fasaden på Karolinska Institutets spektakulära Aula Medica i Stockholm.

### 4. LÄKANDE HUDVÅRD

Kådan är granens egen "medicin" mot olika typer av angrepp, bland annat granbarkborren. Men även vi människor har under en lång tid använt kådan som läkemedel, främst för att behandla olika typer av sår och brännskador. Förr kallades grankådssalva för "glasblåsar-salva" på grund av att den användes av glasblåsare vid brännskador. I dag finns det flera olika företag som säljer grankådssalva, och i Finland är den godkänd av Läkemedelsverket som en medicinsk produkt.

### 5. MAT

Både grankåda och granskott har länge ansetts vara stärkande och läkande för kroppen. Grankådan sägs ha tuggats flitigt förr i tiden för dess antibakteriella egenskaper och rikedom på C-vitamin. Den ansågs bland annat ge god andedräkt, rena tandköttet och lindra skörbjugg. Granskotten är också rika på C-vitamin och har använts länge i matlagning. I dag finns det flera exempel på företag som tillverkar olika specier med granskott som smaksättare.

# HJÄLP BARNEN SOM FLYR!

Just nu har vi akuta insatser i bland annat Syrien, Grekland, Italien, Serbien och här hemma i Sverige. Men det räcker inte. Vi behöver din hjälp. Vi behöver bli fler.

**Bli Barnrättskämpe på räddabarnen.se**

Vår verksamhet kontrolleras av Svensk Insamlingskontroll. Vårt 90-konto garanterar att dina pengar används så effektivt och ansvarsfullt som möjligt.



# Skogsaffärer

KONTAKT: PETER CALDERON  
PETER.CALDERON@SKOGSSALLSKAPET.SE  
0155-21 26 24

LEDARE

## Vem vill skada granen?

**GRANEN ÄR ETT** vackert träd. Vem kan säga annat när man går i en trolsk John Bauer-skog? För att inte nämna hur viktig granen är – både ur ett produkt-perspektiv och ur ett hållbarhetsperspektiv: en levande och växande gran binder mer koldioxid än en död gran.

När jag fältinventerade åt Riksskogstaxeringen i slutet av 80-talet skulle vi bland annat mäta kronutglesningen hos gran. Varför? Jo, för att det visar granens vitalitet och därmed dess mottaglighet för skador – och vi vill ju inte att granen ska må dåligt, eller hur? Tyvärr finns det flera hot mot granen.

**EN SKADEGÖRARE SOM** skapar stora problem för skogsägaren är rotrötan. En spridning av rotröta i ett skogsbestånd kan få betydande ekonomiska konsekvenser. Men man kan reducera risken, bland annat genom att minska antalet gallringar, blanda in björk och stubbehandla.

Ett annat hot mot granen är granbarkborren. Under våren, då temperaturen stiger, svärmar granbarkborrarna och då kan de börja angripa granskog. Även detta kan få stora konsekvenser. Den ekonomiska förlusten om man tvingas leverera en gran som har torkat på grund av barkborreangrepp i stället för en frisk gran kan uppgå till 60 procent.

Men det går att reducera riskerna även här genom att ta rätt på vindfällda granar. Granbarkborren föredrar att föröka sig i liggande färsk gran framför stående, levande granar. Antalet nya barkborrar blir normalt också många gånger fler om de förökar sig i liggande granar. När barkborrarna blir tillräckligt många kan de angripa och döda helt friska granar. Ta därför, så fort som möjligt, hand om vindfällda granar som inte lämnats för naturvården.

Sedan 1995 har Skogsstyrelsen samlat data för att bevaka utvecklingen av granbarkborrepopulationen i Sverige, men nu har pengarna till övervakningen dragits in. Skogsstyrelsen äskar pengar från regeringen för ett stärkt arbete med skogsskador, vilket bland annat skulle innebära att övervakningen kan fortsätta.

**OAVSETT VAD SOM** händer på politisk nivå kommer vår personal på Skogssällskapet alltid att göra sitt bästa för att minimera risken för skador från såväl granbarkborre som rotröta, och nu när det börjar bli härligt väder kanske du också är ute i skogen lite oftare och kan hålla uppsikt – så att granen inte kommer till skada. ‡

**PETER CALDERON**  
VD Skogssällskapet Förförvaltning AB



**”Nu när det börjar bli härligt väder kanske du också är ute i skogen lite oftare och kan hålla uppsikt.”**

Peter Calderon. Foto: Crelle

KALENDARIUM

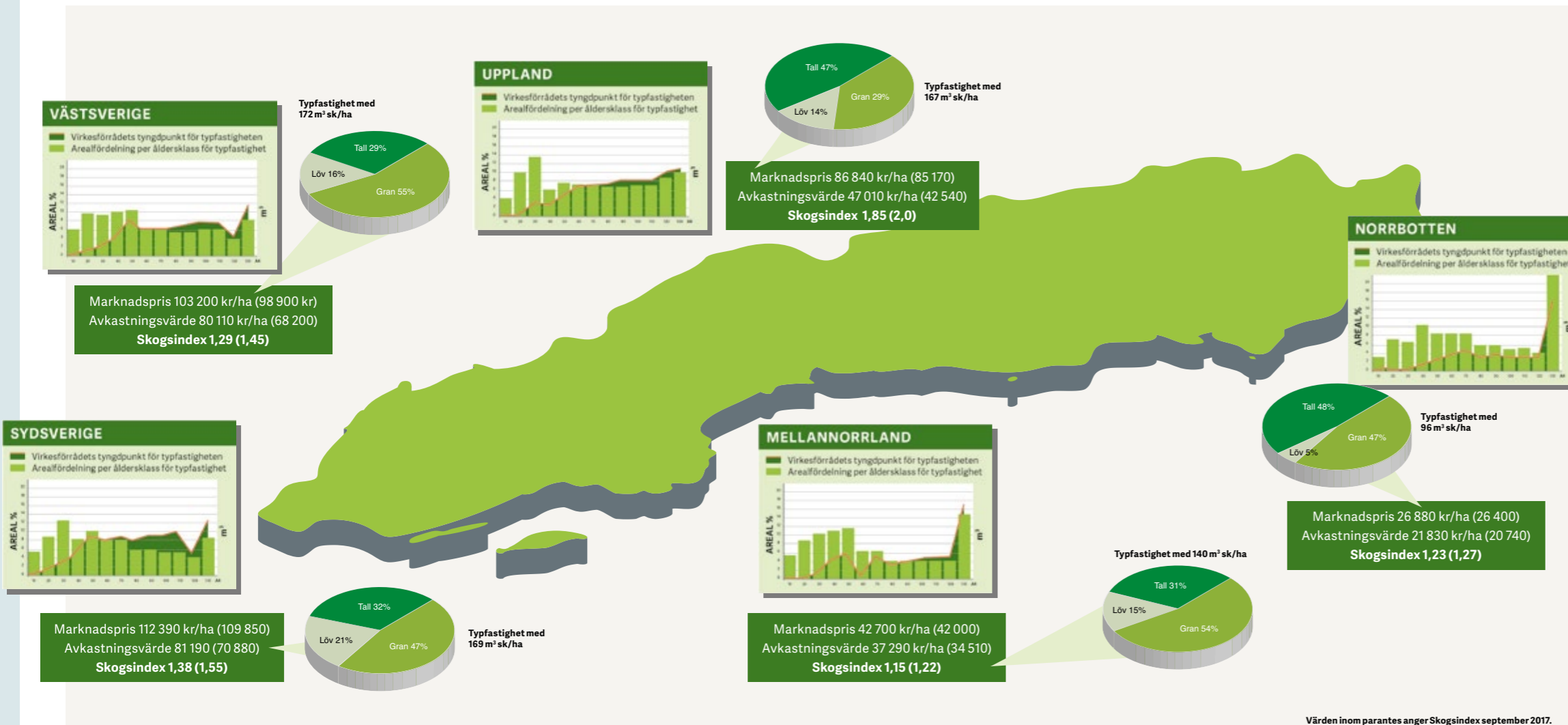
## På gång i sommar

**27-28 Juni**  
Borgeby Fältdagar. Kom till monter S201 (inne i stortältet) och diskutera dina mål med skogen med oss.



Foto: HIR Skåne

För närmare information om datum, plats och program, se [skogssallskapet.se/evenemang](http://skogssallskapet.se/evenemang)



### Skogsindex:

## Ökade priser på bred front

Virkespriserna fortsätter att öka – något som bäddar för fortsatta prisökningar även på skogsfastigheter. Starkast är utvecklingen i Götaland, men även i norra Sverige är trenden positiv. Det berättar Skogssällskapets fastighetsexpert Ulrik Abelson.

TEXT: MALIN LETSER

SVENSK SKOGSINDUSTRI GÅR på högvarv. Massa- och pappersindustrin har en stark efterfrågan på sina produkter och likaså sågverken, med en långvarig prisökning på trävaror som tidsmässigt är av rekordkaraktär. Allt detta gör att virkesmarknaden är mycket stark just nu. Priserna har ökat mest i södra Sverige, men ökade virkespriser rör sig norröver efterhand. Det visar sammanställningen av skogsindex för mars 2018.

– Det vi ser är att efterfrågan på virke är väldigt stor och detta, i kombination med små virkeslager, har bidragit till successiva prisökningar på virket, säger Ulrik Abelson, fastighetsexpert på Skogssällskapet.

SER VI TILL fastighetspriserna stiger även dessa, om än lite mer försiktigt. Samtidigt bäddar den goda virkesmarknaden för fortsatta prisökningar även här, enligt Ulrik Abelson.

– Det vi kan säga är att skogsmarkspriserna ökar snabbast i södra Sverige, främst Götaland, men även i norra Sverige har skogsmarkspriserna ökat. Självklart finns det undantag för vissa områden, till exempel norra Värmland, där prisen är relativt oförändrad, säger han.

Resultatet av dessa förändringar är att skogsindex (skogsmarkspriset dividerat med virkesavkastningen)

per mars 2018 minskar i hela landet: detta eftersom virkespriserna ökar mer än skogsmarkspriserna. Utifrån nuvarande relation på skogsindex är det alltså mer fördelaktigt att köpa skog nu jämfört med i höstas.

Ytterligare skäl till att det är fördelaktigt att investera i skogsmark nu är det alltså låga ränteläget.

– Det gör att det är gynnsamt att investera i skogsmark där man har en bio-

”Det är gynnsamt att investera i skogsmark där man har en biologisk tillväxt som är högre än bankräntan.”

Ulrik Abelson

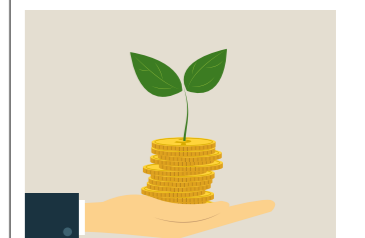
logisk tillväxt som är högre än bankräntan. Samtidigt är detta en förklaring till att priserna på fastigheter kan komma att fortsätta stiga, säger Ulrik Abelson.

ÄNNU ETT MOTIV till att fastighetspriserna kan komma att öka framöver är att det generellt sett, och över lång tid, har varit ett lågt utbud av skogsfastigheter. Efterfrågan är helt enkelt större än utbudet.

– Samtidigt ska man ha i minnet att skogsmarkspriser ofta tenderar att gå upp i goda tider med bra virkespriser, men inte falla tillbaka lika mycket om virkespriset och konjunkturen vänder neråt. Förklaringen är att marknaden för skogsfastigheter är lite trögrörlig. Många kan tänka sig att behålla en skogsfastighet och fortsätta bruka den om man upplever att fastighetspriserna är ofördelaktiga, för att sedan sälja när marknaden blir bättre, säger Ulrik Abelson.

ETT UNDANTAG FRÅN den starka prisutvecklingen är priset på mindre bostadsdominerade lantbruksfastigheter som i viss mån följer utvecklingen på bostadsmarknaden, förklarar Ulrik Abelson. Bostadsmarknaden är prismsigt under inbromsning, tydligast är det i Stockholmsområdet där bostadspriserna sjunker något.

– På skogsfastigheter med mycket byggnader kan man alltid dra vissa paralleller till bostadsmarknaden, även om det är fundamentalt olika marknader. Men läget på bostadsmarknaden påverkar ändå, framför allt på ett psykologiskt plan. ♣



### Det här är Skogsindex

Skogssällskapets index bygger på aktuell prisrapportering från hela landet. Genom att dividera marknadspris för en skogsfastighet med avkastningsvärdet för virket får man en kvot som kan användas i jämförelse med andra fastigheter. Låg kvot innebär att du får mycket skog för pengarna, hög kvot betyder att du betalar för annat än virke (närhet till storstad, bra jakt, exploateringsmöjligheter etcetera).

## Skogsskötselchefens bästa tips

# Röj bort risken för rotröta

Rotrötan orsakar stora ekonomiska förluster varje år – både i form av virkesförluster och genom sämre tillväxt. Men med rätt insatser går det att minimera riskerna. Skogsskötselchef Mattias Berglund ger oss den senaste kunskapen.

TEXT: MALIN LETSER

**STUDIER VISAR ATT** omkring var sjunde gran som avverkas är utsatt för rotröta och att angreppen kostar skogsägarna omkring en miljard kronor varje år.

Mattias Berglund är skogsskötselchef på Skogssällskapet och har tidigare forskat och skrivit en avhandling om rotröta.

– Granar som angrips av rotröta ruttnar invändigt, vilket i sin tur gör att virket blir nerklassat från timmer till massaved, eller i värsta fall till bränsleved. Men skadorna leder även till sämre tillväxt och ökad risk för stormfällning eftersom rötterna blir angripna.

**I DAG FINNS** det som tur är stor kunskap om hur rotrötan sprider sig och hur man kan jobba för att förebygga skador. Det man gör inom det praktiska skogsbruket i dag, sedan man har insett att det är stubbytorna som är inkörsporten för rotrötan, är att man antingen försöker göra sina gallringar och avverkningsinsatser under den kalla perioden, eller att man alltid behandlar stubbytorna med bekämpningsmedlet pergamentsvamp.

– Pergamentsvamp är ett helt biologiskt bekämpningsmedel som består av sporer från pergamentsvampen, och som hindrar andra svampar från att etablera sig. Det är därför väldigt viktigt att behandla stubbarna vid avverkning.

**ATT DET TROTS** denna kunskap finns så pass mycket rotröta kan möjligtvis bero på slarv, menar Mattias Berglund. Men det kan också bero på att behandlingen inte genomförs på rätt sätt på grund av okunskap.

– Man måste också täcka hela stubben, annars är risken att insatsen är lönlös.

**DET FINNS ÄVEN** ett antal förebyggande insatser som kan minska risken för rotröta. En viktig åtgärd är att ta väl hand om sina ungskogar.

– Innan första gallring i granskog går man ofta in och röjer bort underväxt och småträdd som står i vägen och som inte är lönsamma att ta bort med maskiner. Inte sällan görs detta precis innan gallring, men då tänker man i regel inte på att behandla stubbarna. Sedan kommer man dit några veckor senare

### FAKTA

## Rotröta

Rotröta är egentligen ett samlingsnamn för flera olika arter av svampar där rottickan är den allvarligaste. Svampen sprider luftburna sporer som sedan landar på färsk blottad ved, framför allt på stubbytorn. Därefter kan den etablera sig, få fäste och växa ner i rötterna där den kan smitta omkringstående träd via rotkontakter. Men det är endast under den varma säsongen som sporererna kan spridas, när det är kallt är fruktkropparna inaktiva.



Rotröta innebär helt enkelt att trädet ruttnar invändigt.

Foto: Gerhard Elsner

## Gör så här

### Förebyggande:

- Gå ner i antal plantor
- Sköt dina ungskogar och försök röja tillräckligt hårt i ungskogsrojningsfasen
- Satsa på ett blandbestånd

### Vid gallring:

- Gör gallringar och avverkningsinsatser under vintertid.
- Eller behandla stubbytorna med pergamentsvamp. Täck hela stubben!

med gallringsmaskiner och pergamentsvampsbehandling, men då är risken att behandlingen är helt bortkastad eftersom rojningsstubborna är obehandlade.

I stället menar Mattias Berglund att man måste bli bättre på att ta hand om sina ungskogar så att behovet av att förröja före gallring minskar.

– I den bästa av världar ska det inte finnas något behov av att förröja granstammar. Det är mycket bättre att sköta sina ungskogar genom att försöka röja tillräckligt hårt i ungskogsrojningsfasen.

**OM MAN ÄNDÅ** står där med ett bestånd som behöver förröjas rekommenderar Mattias Berglund att man försöker planera in röjningen i god tid – gärna ett eller ett par år före avverknings och med fördel under den kalla säsongen då sporererna inte sprider sig.

Slutligen uppmanar Mattias Berglund att tänka på de förebyggande insatserna redan vid plantering – då man ett guldålder, menar han.

– Minska antalet plantor så kommer du att få mindre rotröta, det finns forskning som visar att det har god effekt! Med glesare förband redan från början kan du också gallra färre gånger och få kortare omloppstider, det har också betydelse. Större avstånd mellan plantorna innebär också ett stormsäkrare skogsbruk och du behöver komma ner i väldigt glest förband för att väsentligt tappa i produktion.

**ATT SATSA PÅ** ett blandbestånd är ytterligare ett sätt att minska risken för rotröta, även om det kan ha effekt på ekonomin och kan försvåra skötseln. ‡

## Skogssällskapet är tillbaka i Umeå

**AVTAL.** Efter sex år på avbytarbänken är Skogssällskapet åter den aktör som ska vårda Umeå kommuns skogsmarksinnehav.

– Det är väldigt roligt att vara tillbaka, säger vd Peter Calderon.

Totalt handlar det om ungefär 7 000 hektar produktionsskog, tätortsnära skog och bebyggelsenära skog som nu ska få en ny förvaltare. Och det var bland annat Skogssällskapets gedigna erfarenhet som fällde avgörandet, menar Peter Calderon.

– Vi har stor erfarenhet av att arbeta med offentliga verksamheter, och inte minst med tätortsnära skogar. Att de sköts på rätt sätt är något som är viktigt både för oss och för landets kommuner.

## ”Vår främsta styrka är att vi kan ta ett helhetsgrepp.”

### Att Skogssällskapet står

helt fria från ägarintressen i sågverk och industri tror Peter Calderon också väjde in när beslutet fattades, liksom de ständigt viktiga parametrarna pris, kompetens och kvalitet.

– Vår främsta styrka är att vi kan ta ett helhetsgrepp om skogsförvaltningen och ekonomin kring den. Vårt fristående gör att vi kan hitta olika virkesav-sättningslösningar samtidigt som vi kan utföra alla de åtgärder som krävs för att hålla skogarna välmående, stora som små, säger Peter Calderon.

Avtalet sträcker sig över tre år med möjlighet till ytterligare två års förlängning.

TEXT: ERIK BACKLUND



MAGNUS JUNTIKKA  
VIRKESCHEF, SKOGSSÄLLSKAPET  
MAGNUS.JUNTIKKA@SKOGSSALLSKAPET.SE  
0771-220044

### KRÖNIKA

## Brexit och granen

*Storbritanniens utträde ur EU kommer att få konsekvenser för Sverige – inte minst avseende möjligheterna till handel. Storbritannien är Sveriges största exportmarknad för sågade trävaror – 70 procent av det vi exporterar till Storbritannien är trävaror av gran. Det är även en stor marknad för kraftpapper, papper, avsalumassa och tidningspapper.*

**SVENSKA FÖRETAG** KAN räkna med en ökad administration och ökad kostnad vid export till Storbritannien. Det är först nu förhandlingarna med EU har tagit fart och om tio månader, 29 mars 2019, ska det brittiska utträdet verkställas.

Av de totalt 18 miljoner kubikmeter sågade och hyvlade trävaror som vi producerade i Sverige under 2017 gick 13,1 miljoner på export. Här är Storbritannien det i särklass största exportlandet för svenska sågverk. Förra året exporterade vi 2,5 miljoner kubikmeter till britterna. Som nummer två kommer Egypten, men det är ungefär halva volymer, cirka 1,3 miljoner kubikmeter.

Sverige är också en väldigt tung aktör för britterna. Cirka 40 procent av den totala trävaruimporten till Storbritannien kom under 2017 från Sverige. Flera svenska sågverksföretag har en väldigt väl utvecklad exportorganisation.

Av den svenska exporten till Storbritannien är cirka 70 procent trävaror av gran. Det är med andra ord en väldigt viktig granmarknad. Av den svenska granexporten står de sydsvenska sågverken för nästan hela volymen.

Vad Brexit exakt kommer att innebära för de svenska sågverken är väldigt svårt att säga i dagsläget. Först ska alla förhandlingar om utträdet bli klart innan man sätter sig ner och diskuterar framtiden.

Troligtvis vill man ändå arbeta för att göra handeln så enkel som möjligt eftersom det gagnar båda parter. Det är dock tveksamt om det blir något EES-avtal eftersom det skulle innebära fri rörlighet – något som britterna inte vill ha. Ett EES-avtal är annars något som skulle underlätta handeln mellan EU och Storbritannien.

**EN STOR MAJORITET** ekonomer bedömer att Storbritannien, på sikt, kommer att förlora på Brexit. Det talar för att ekonomin inte kommer att vara lika stark: risken finns att pundet försvagas och att behovet av trävaror, liksom köpkraften, blir sämre. Detta i kombination med en starkare krona skulle verkligen försämra möjligheterna för de svenska sågverken att exportera.

**PÅ KORT SIKT** ser det ljusare ut. Den brittiska regeringen har gått ut och sagt att de ska stimulera byggandet som ett led i att dämpa eventuella negativa effekter av Brexit. Det i kombination med en allmän trend att bygga i trä borde gynna de svenska gransågverken. Kursen för det brittiska pundet har de senaste tio åren sett ut som en berg- och dalbana. Sedan september 2017 har pundet stärkts med 17 procent gentemot den svenska kronan. Så i dagsläget gynnas den svenska granen som ska till Storbritannien. ‡



## Är du engagerad i skog och lantbruksnäringarna?

Som Nordens företagsbank har vi produkter och tjänster som är speciellt anpassade för dig som är aktiv inom skog och lantbruksnäringarna i Sverige. Vi hjälper dig med allt från heltäckande finansieringslösningar till att förvalta ditt kapital. Vi stöttar dig genom livets alla skeden, i företaget, näringslivet och privat.

Du är välkommen att kontakta vår affärsansvarige för skog och lantbruk Joakim Larsson så berättar han mer. Du når honom på [joakim.larsson@seb.se](mailto:joakim.larsson@seb.se) eller 0707-39 10 87.